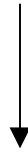


VALUTAZIONE DEL FENOTIPO



Esame diretto



-Tipo morfologico = rilievi morfologici

-Tipo funzionale = rilievi attitudinali

RILIEVI MORFOLOGICI

-Razza di appartenenza

-Età dell'animale

-Elementi somatici:

--mantello

--peso

--statura

--diametri

--appiombi

--conformazione

--difetti

--tare

TAGLIA



- 1) Taglia piccola
- 2) Taglia media
- 3) Taglia grande



- Peso
- Statura
- Massa corporale

Influenzata da:

- Età
- Sesso
- Ambiente (alimentazione)

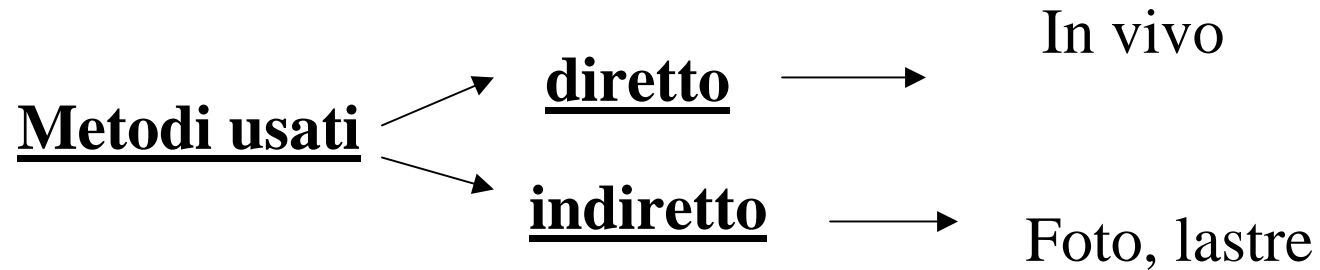
RILIEVI ZOOMETRICI



MISURAZIONI



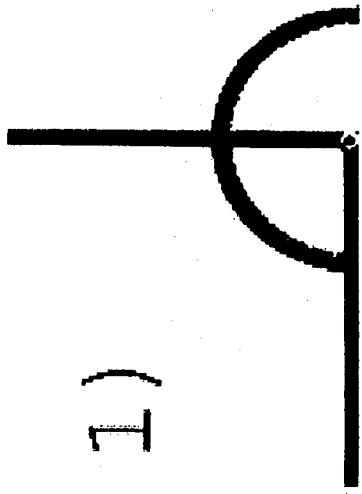
Punti di "repere"



1) Bastoni centrimetrati ad aste estro flessibili (CINOMETRO)



Misure di altezza, lunghezza, larghezza

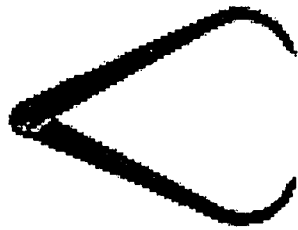


2)



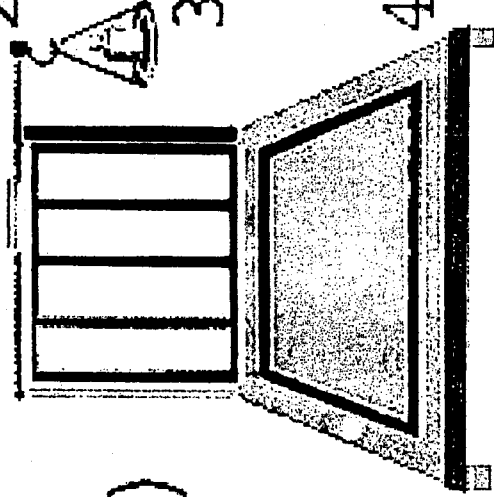
1) artogniometric

3)



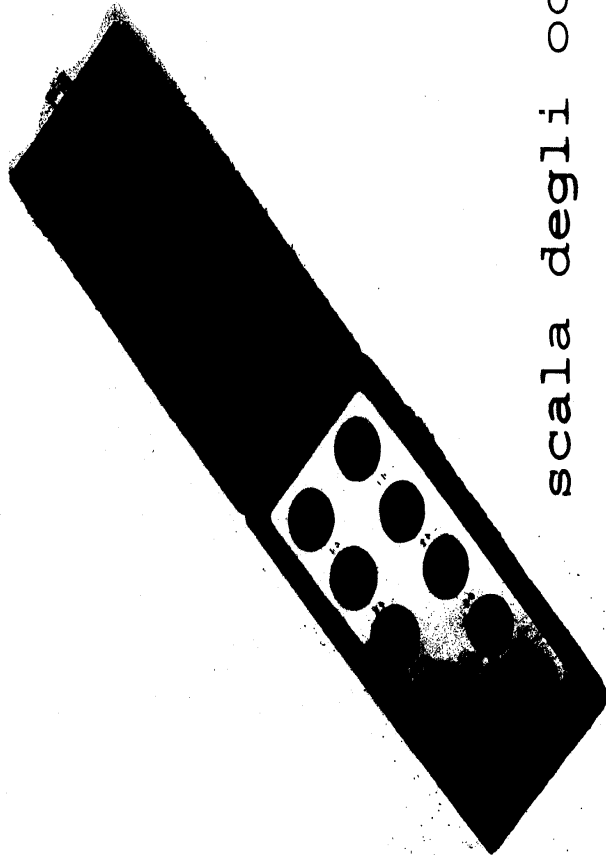
4)

2) metro

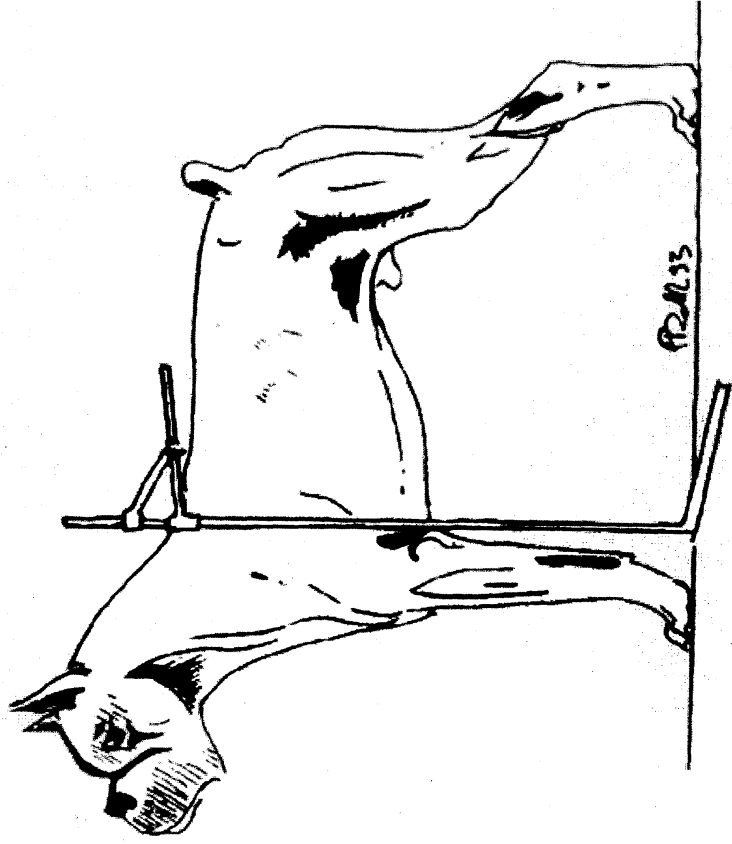


3) nonio

4) bilancia



scala degli occhi



MISURAZIONE DELL'ALTEZZA AL GARRESE

Fig. 9.23. Misurazioni sugli ovini: a-b. altezza al garrese; c-d. lunghezza del tronco; ef. profondità del torace, e circonferenza toracica.

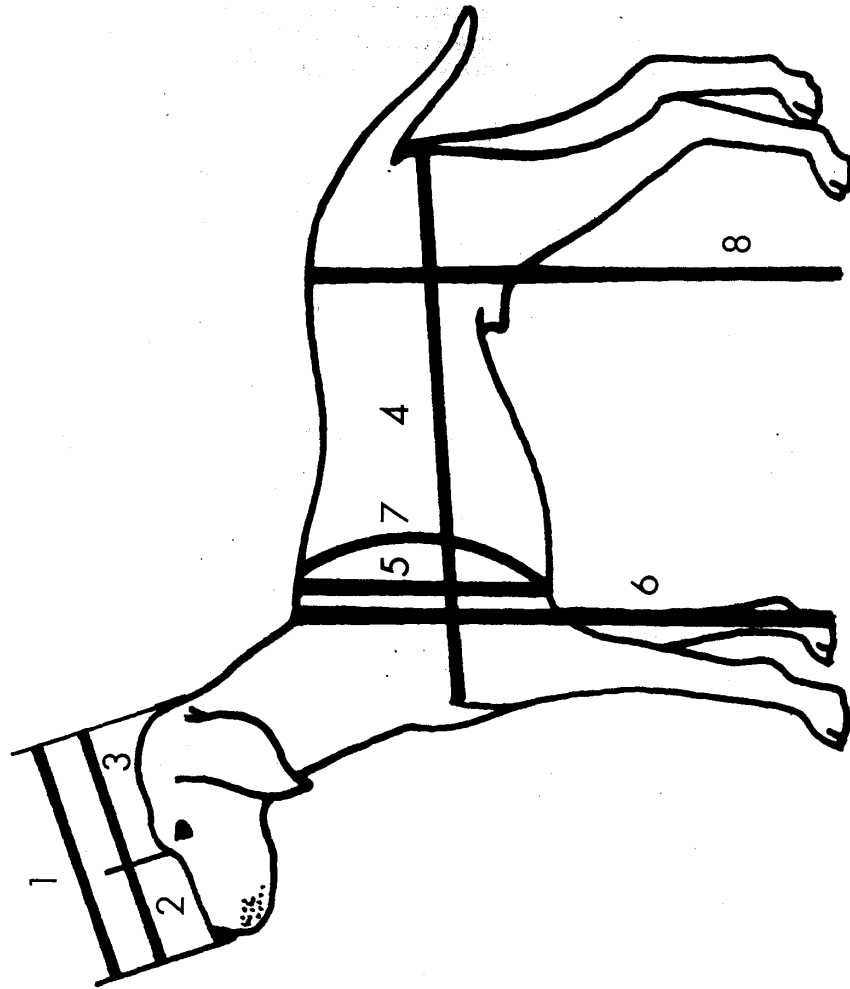


Fig. 9.24. Misurazioni sul cane; 1. lunghezza della testa; 2. lunghezza del naso; 3. lunghezza della fronte; 4. lunghezza del corpo; 5. profondità del torace; 6. altezza al garrese; 7. circonferenza toracica; 8.



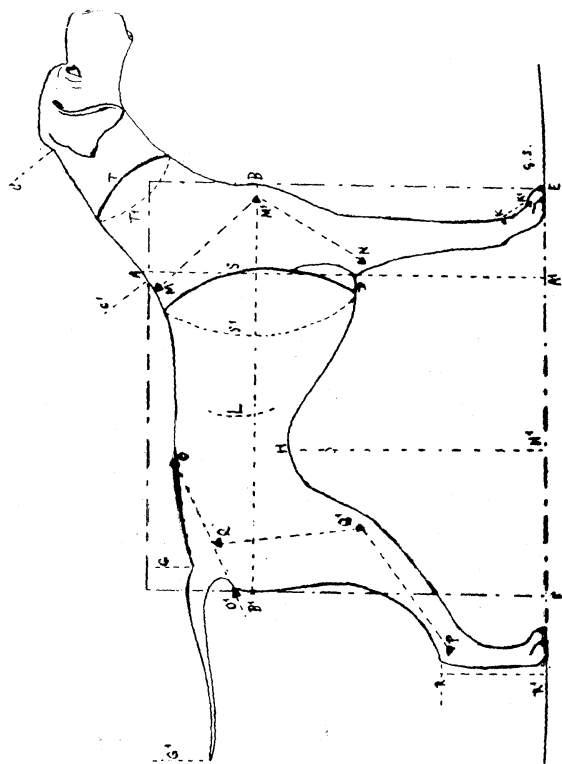


Fig. 9 - Misure del cane di profilo e misurazioni dell'inclinazione dei raggi ossei

- | | | | |
|-----|--|--------------------------------------|------------------------------------|
| AA' | altezza al garrese | BB' | altezza alla punta della spalla |
| BB' | lunghezza del collo | HH' | altezza alla piega della grassella |
| CC' | lunghezza del collo | TT' | perimetro del collo |
| AD | altezza del torace | | |
| SS' | circonferenza del costato | Inclinazione dei raggi ossei: | |
| LL | profondità del costato | MM' | inclinazione della scapola |
| DA' | altezza del gomito | M'N' | inclinazione dell'omero |
| AG | lunghezza del tronco dal garrese all'inserzione della coda | OO' | inclinazione del coxale |
| GG' | lunghezza della coda | QQ' | inclinazione del femore |
| OF | altezza alla punta della natica | Q'P' | inclinazione della tibia |
| RR' | altezza del garretto | KK' | inclinazione del metacarpo |

- 2) **Nastri centimetrati** → **Circonferenze** (torace,collo,testa)
- 3) **Nonio o Compasso** → **Misure della testa**
- 4) **Artogoniometri** → **Misure degli angoli articolari**
- 5) **Bilance e bascule** → **Peso**

Classificazioni in base a:

- 1) proporzioni diametriche:
- -tipo dolicomorfo
- -tipo brachimorfo
- -tipo mesomorfo
- -tipo analicomorfo

Lunghezza tronco/altezza garrese

- - inserimento nel quadrato
- -inserimento nel rettangolo

Velocità e forza

- -Trottatore
- - Galoppatore lunghe distanze
- -Galoppatore velocissimo
- -Forza

Forma del muso

- -Lupoide
- -Braccoide
- -Molossoide
- -Graioide

VALUTAZIONE MORFOLOGICA

Rapporti tra le misure



PROPORZIONI DIAMETRICHE

TIPO MORFOLOGICO

- Tipo longilineo o dolicomorfo

- Tipo mediolineo o mesomorfo

- Tipo brevilineo o brachimorfo

-Diametri trasversali

-Diametri longitudinali

TIPO MEDIOLINEO O MESOMORFO

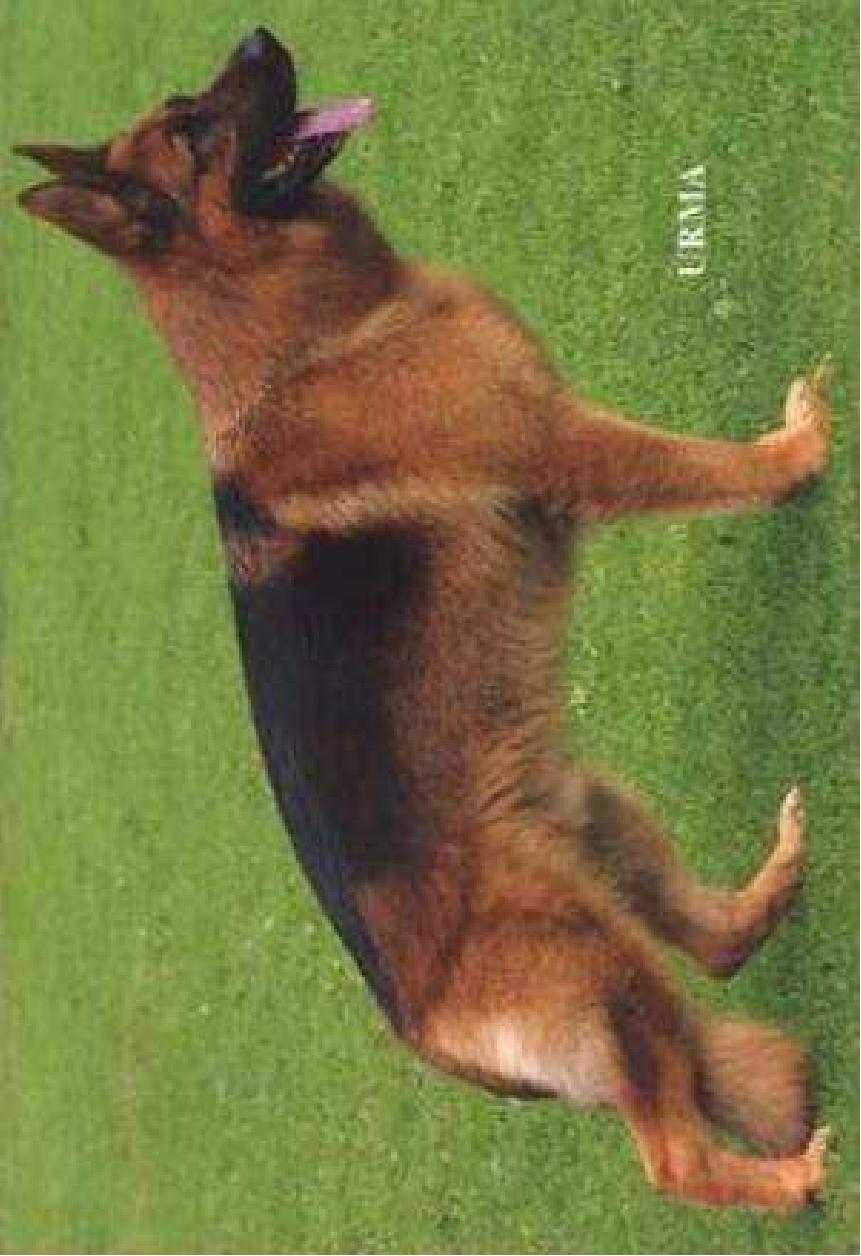


Pastore tedesco

Tipo proporzionato

Armonico sviluppo dei diametri di lunghezza, larghezza ed altezza

- collo di media lunghezza
- garrese alto e largo
- petto ampio e muscoloso
- torace largo e profondo
- dorso di media lunghezza
- groppa larga
- arti robusti
- piede di media grandezza



TIPO LONGILINEO O DOLICOMORFO

↓ Levriero

Prevalenza dei diametri longitudinali rispetto a quelli di larghezza e profondità, soggetto affilato, stretto e angoloso, muscoli capaci Di ampie e rapide contrazioni → grande velocità

- testa leggera
- collo lungo e leggero
- garrese alto e asciutto
- torace stretto e profondo
- dorso lungo e dritto
- groppa lunga ed orizzontale
- arti lunghi e fini
- piede piccolo



TIPO BREVILINEO O BRACHIMORFO

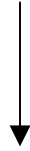
↓ Bulldog

**Prevalenza dei diametri trasversali, forma massiccia, arti corti e tozzi
muscoli brevi e voluminosi, capaci di potenti contrazioni con grande
sviluppo di forza**

- testa pesante,
- collo breve muscoloso e massiccio
- garrese largo
- petto ampio e muscoloso
- dorso breve e largo
- groppa con masse muscolari sviluppate
- arti brevi e robusti
- piedi grandi



TIPO SPROPORIZIONATO O ANACOLIMORFO

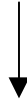


Animali “creati “ —————> Espressione di adattamenti funzionali

**Sproporzionati per l'eccessiva brevità degli arti rispetto
alle altre misure somatiche**

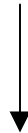


INDICI ZOOMETRICI



Per determinare il tipo morfologico al quale appartiene il soggetto

Rapporto centesimale tra 2 misure del corpo



$$\frac{M1*100}{M2}$$

Il rapporto si avvicina tanto più a 100
quanto < è la differenza tra le misure delle
dimensioni considerate

**Soggetti di uno stesso tipo costituzionale (anche all'interno di una
stessa razza) possono variare nella forma pur restando nei limiti del
tipo costituzionale**

INDICI ZOOMETRICI

-Indice corporale

Indicativi per conformazione tronco

-Indice toracico

-Indice cefalico totale

Indicativo per conformazione testa

INDICE CORPORALE

lunghezza del tronco X 100 / perimetro toracico

Misura l'intensità della massa rispetto alla lunghezza del tronco

Lunghezza tronco



dalla punta della spalla alla punta natiche

Perimetro toracico



circonferenza del costato dietro i gomiti nella parte più convessa

lunghezza del tronco X 100 / perimetro toracico

Più si avvicina a 100 maggiore dolicomorfia e viceversa

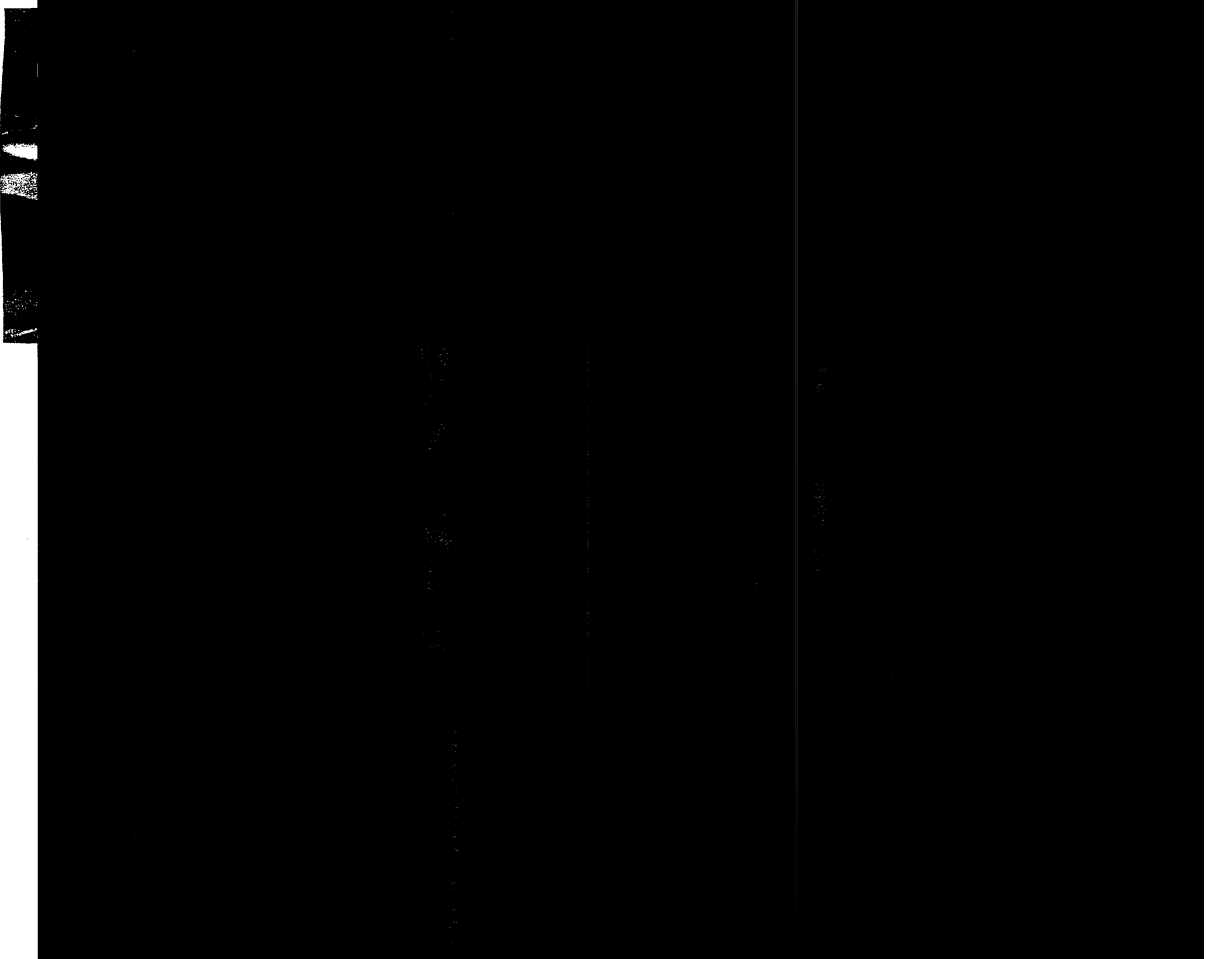
1) **Brachimorfo spinto** → **Indice corporale = 60-70**
2) (perimetro toracico quasi il doppio dell'altezza al garrese)

2) **Dolicomorfo spinto** → **Indice corporale = 85-100**
(il perimetro toracico si avvicina all'altezza al garrese)

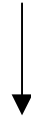
3) **Mesomorfo** → **Indice corporale = 71-84**

Trottatore = 71-76
Resistente e buona velocità

Galoppatore = 77-84
Veloce e buona resistenza



INDICE TORACICO



Larghezza del torace X 100 / altezza del torace

Larghezza torace = distanza della sporgenza del costato da una parte all'altra.

Altezza del torace = dal garrese alla base del torace

Indica lo sviluppo del torace

INDICE TORACICO

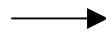
Larghezza del torace X 100 / altezza del torace

Brachimorfo spinto

I.T. si avvicina a 100

diametro trasversale simile a quello verticale
torace a botte (adatto per la forza)

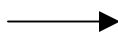
Dolicomorfo spinto



I.T. si avvicina a 50

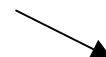
diametro verticale supera molto quello trasversale
(adatto per la velocità pura)

Mesomorfo



I.T. 60-90

galoppatore



trottatore

INDICE CEFALICO TOTALE

larghezza della testa X 100 / lunghezza testa

larghezza della testa = tra i margini esterni delle arcate zigomatiche

lunghezza testa = dall'apofisi occipitale esterna al margine supero anteriore del tartufo

STRUTTURA DELLA TESTA

1) BRACHICELALO: tipo a faccia corta e testa larga
(bulldog, carlino, pechinese)

2) DOLICOCEFALO: tipo allungato a testa stretta (collie, afgano)

3) MESOCEFALO: tipo intermedio (pastore tedesco, beagle, setter)

INDICE CEFALICO TOTALE

larghezza della testa X 100 /lunghezza testa

Razze dolicocefale —————→ **I.C. T. <50**

Il diametro trasversale della testa è < della metà della sua lunghezza totale.

Testa allungata e stretta.

(Bracchi, Spinoni, Setter, Levrieri)

Razze brachicefale —————→ **I.C.T. >50**

la larghezza della testa è > della metà della sua lunghezza.

Testa corta e larga.

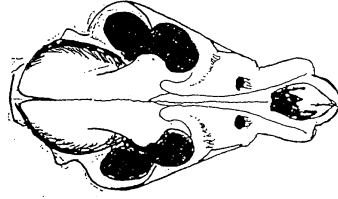
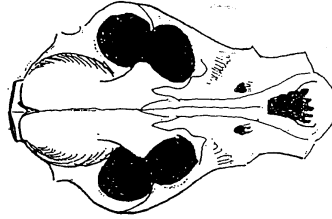
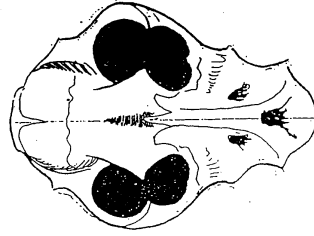
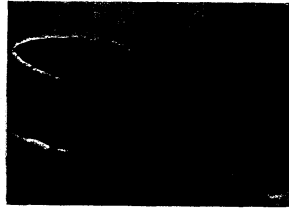
Razze mesocefale

I.T.C. = 50

Ict > 50 Tipo brachicefalo

“ = 50 “ mesaticefalo

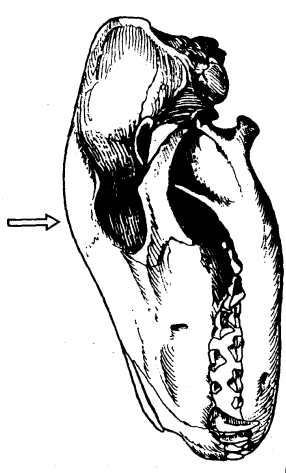
“ < 50 “ dolicocefalo



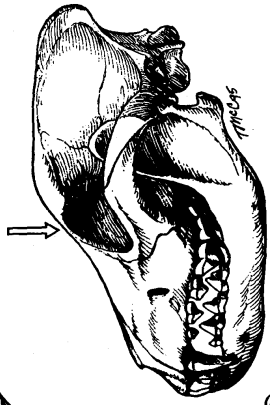
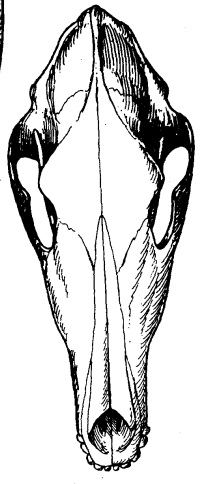
a) Cranio osseo brachicefalo

b) Cranio osseo mesocefalo

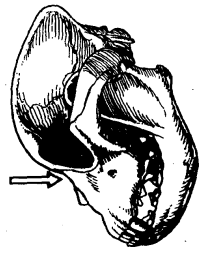
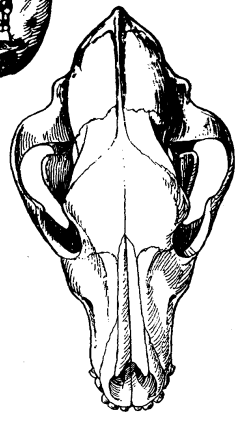
c) Cranio osseo dolicocefalo



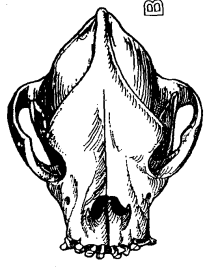
Dolichocephalic



Mesaticephalic



Brachycephalic



movimento

- Impulso generato dal posteriore, trasmesso alla groppa, passa per la colonna vertebrale dando inizio al movimento in avanti

LUNGHEZZA TRONCO/ALTEZZA GARRESE

- 1) UGUAGLIANZA DELLE MISURE



IL CANE SI INSCRIVE **NEL QUADRATO** (BOXER, POINTER)



ATTITUDINE AL **GALOPPO**

2) PREVALENZA DELLA LUNGHEZZA **RETTANGOLO**
(P. TEDESCO, SETTER)



ATTITUDINE AL **TROTTO** baricentro relativamente basso, equilibri
stabile maggiore base di appoggio

BASE DI APPOGGIO

AMPIA = MAGGIORE
EQUILIBRIO

Baricentro basso

Maggiori diametri trasversali (bulldog)

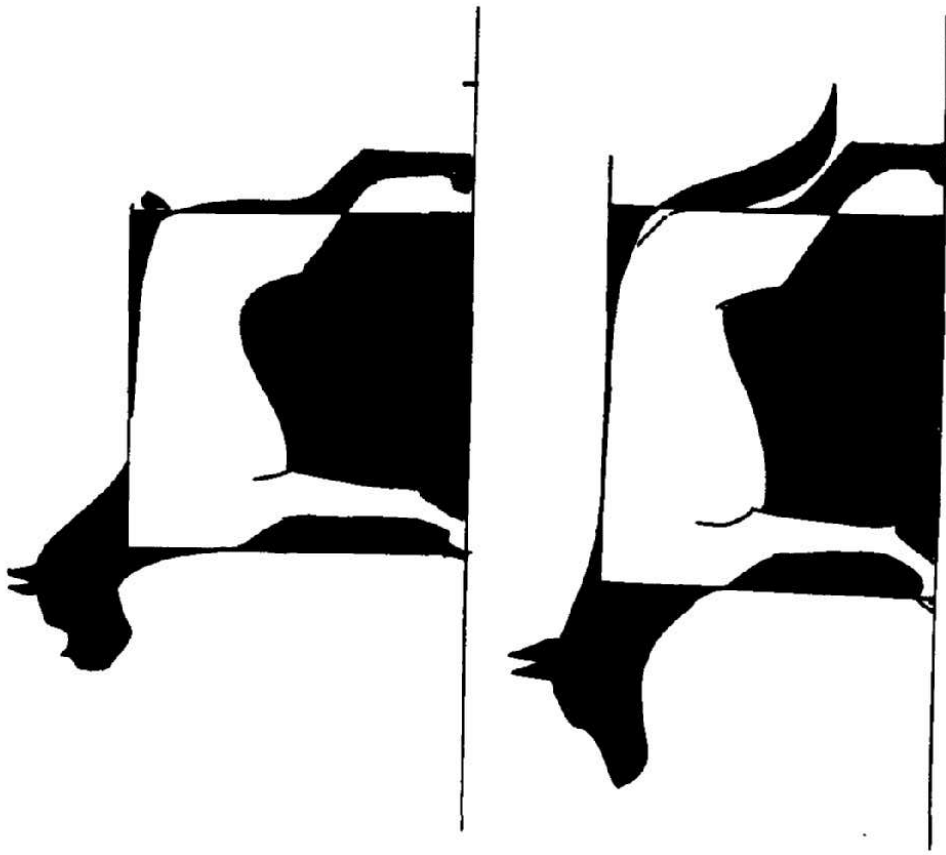
MINORE

Baricentro più alto

Diametri trasversali più stretti

Minore equilibrio

Aumento della velocità = inversamente proporzionale alla velocità



**Quadrati e rettangoli; galoppatori e trottoni; Boxer e Pastore tedesco.
Angoli articolari aperti e angoli articolari chiusi.**

Caratteristiche strutturali indicative dell'attitudine al galoppo e al trotto

- | | Galoppatore | Trottatore |
|---|--|-------------------|
| • | <hr/> | |
| • | -costruzione: quadrata
rettangolare | |
| • | -angolo scapolo omerale: più aperto | chiuso |
| • | -inclinazione della groppa: minore | maggiore |
| • | -metacarpi: dritti | inclinati |
| • | -piede: più piccolo | più ampio |
| • | Torace: più stretto | più ampio |
| • | Sistema nervoso: più eccitabile | |

Tipi morfologici in rapporto alla velocità o forza

1) tipo trottatore o tipo della resistenza = pastore tedesco



Andatura sostenuta (trotto) per lunghissime distanze

Collo obliquo

groppa obliqua con angoli del posteriore chiusi

torace ampio, profondo e disceso

spalla lunga ed obliqua con metacarpo lungo e steso

2) tipo galoppatore su lunghe distanze o tipo della velocità e della

resistenza = pointer



Distanze lunghe e velocità sostenuta

collo obliquo

groppa orizzontale con angoli del posteriore aperti

spalla lunga ed obliqua con metacarpi corti e dritti

torace con diametri longitudinali sviluppati

**3) tipo galoppatore velocissimo su brevi distanze o tipo della
velocita' pura = levriero**

Arti lunghi

Tronco poco voluminoso

Appiattimento laterale del torace

Ventre retratto

Groppa avvallata

Angoli dei posteriori aperti

Spalla lunga e dritta

4) tipo di forza = bulldog

Testa grossa

collo corto

torace rotondo

arti brevi e pesanti

CLASSIFICAZIONE in base alla forma del muso (Pierre Mègnin)

GRUPPI

1) LUPOIDE

2) BRACCOIDE

3) MOLOSSOIDE

4) GRAIOIDE

5 Stature o moli:



Statura grande = alt.garrese > 65cm

Statura media = alt. garrese > 40<65cm

Statura Piccola = alt. garrese >20<40 cm

Statura nana = alt garrese < 20cm

Statura Bassotta

LUPOIDI



Testa a forma di piramide orizzontale

Orecchie diritte

Muso allungato e stretto

Labbra piccole

Labbra superiori non oltrepassano la base delle gengive inferiori

BRACCOIDI



Testa a forma prismatica

Muso largo, stop ben marcato

Orecchie cadenti

Labbra lunghe e pendenti

Labbra superiori oltrepassano il livello della mascella inferiore

MOLOSSOIDI



Testa voluminosa rotonda o cuboide

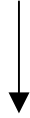
Orecchie piccole, cadenti

Muso corto

Labbra lunghe e spesse

Corpo massiccio

GRAIOLDI



Testa a forma di cono allungato, cranio stretto

Orecchie piccole, indietro o diritte

Muso lungo e sottile, in linea retta con la fronte

Naso saliente, angoloso e debordante sulla bocca

Labbra piccole e corte




Corpo slanciato, arti gracili, ventre retratto

PIERRE MEGNIN (1932)

fa una classificazione basandosi
sulla statura e distingue:

Statura grande > 65 cm
" media > 40 < 65 "
" piccola > 20 > 40 "
" nana > 20 "
" bassotta

Classifica altresì i cani domestici in :

<u>Lupoidi</u>	
<u>Braccoidi</u>	
<u>Molossoidi</u>	
<u>Gratioidi</u>	